

# รายงานเฝ้าระวัง ติดตามสถานการณ์ และแจ้งข้อมูลการเตือนภัย



ห้องปฏิบัติการเฝ้าระวังและเตือนภัยน้ำหลาก-ดินถล่ม (EARLY WARNING SYSTEM)  
กองวิจัย พัฒนาและอุทกวิทยา กรมทรัพยากรน้ำ กระทรวงทรัพยากรธรรมชาติและสิ่งแวดล้อม

วันที่ 9 ตุลาคม พ.ศ. 2567

## 1. สถานการณ์น้ำฝน และการเตือนภัยจากสถานีเตือนภัยล่วงหน้า (Early Warning)

### 1.1 สรุปภาพรวมสถานะของสถานีเตือนภัยแบ่งตามภาค

ปริมาณฝนสะสม 24 ชั่วโมง	จำนวน (สถานี)						
	ภาคกลาง (226 สถานี)	ภาคตะวันออก (65 สถานี)	ภาคเหนือ (899 สถานี)	ภาคตะวันออกเฉียงเหนือ (244 สถานี)	ภาคใต้ (566 สถานี)	ภาคตะวันตก (156 สถานี)	รวม (2,156 สถานี)
มากกว่า 100.0 มม.	0	0	0	0	0	2	2
50.1 - 100.0 มม.	0	3	1	0	10	12	26
น้อยกว่าหรือเท่ากับ 50.0 มม.	29	39	66	25	227	40	426
รวมสถานีที่มีฝน	29	42	67	25	237	54	454

### 1.2 สถานการณ์น้ำฝนจากการตรวจวัดของสถานีเตือนภัยล่วงหน้า ณ วันที่ 9 ตุลาคม 2567 เวลา 07.00 น.

สถานีเตือนภัย	ปริมาณฝนตกสะสมสูงสุด		ระดับสถานการณ์การเตือนภัย
	เวลาสะสม (ชม.)	ปริมาณฝน (มม.)	
บ้านสามพันนาม ตำบลหินเหล็กไฟ อำเภอหัวหิน จังหวัดประจวบคีรีขันธ์	รอบ 12 ชม.	132.0	ปกติ
บ้านสามพันนาม ตำบลหินเหล็กไฟ อำเภอหัวหิน จังหวัดประจวบคีรีขันธ์	รอบ 24 ชม.	141.0	ปกติ

### 1.3 การเตือนภัยจากสถานีเตือนภัยล่วงหน้า

ลำดับสถานี	รหัสสถานี	บ้าน	ตำบล	อำเภอ	จังหวัด	ระดับการเตือนภัย	วันที่	เวลา	ปริมาณฝนย้อนหลัง 12 ชั่วโมง
1	STN2060	บ้านน้ำลาด	สำนักแต้ว	สะเดา	สงขลา	1.เตือนภัยสีเหลือง	8 ต.ค. 67	10.35 น.	3.60 ม.
						2.เตือนภัยสีแดง	8 ต.ค. 67	10.59 น.	4.30 ม.
									ระดับน้ำ
2	STN2050	บ้านพรูจุด	บ่อหิน	สิเกา	ตรัง	1.เตือนภัยสีเขียว	8 ต.ค. 67	18.38 น.	3.37 ม.
									ระดับน้ำ

## 2. สถานการณ์น้ำฝนจากกรมอุตุนิยมวิทยา

หน่วยงาน	ข้อมูลที่รายงาน
กรมอุตุนิยมวิทยา	<p>ปริมาณฝนของกรมอุตุนิยมวิทยา พบว่ามีฝนตกสะสม 24 ชั่วโมง สูงสุด 111.3 มม. ที่สถานีตรวจอากาศหนองปลับ สกษ. จังหวัดประจวบคีรีขันธ์</p> <p>ส่วนการพยากรณ์อากาศของกรมอุตุนิยมวิทยา เมื่อเวลา 06.00 น. วันนี้ พยากรณ์อากาศ 24 ชั่วโมงข้างหน้า บริเวณความกดอากาศสูงหรือมวลอากาศเย็นที่ปกคลุมภาคเหนือตอนบน และภาคตะวันออกเฉียงเหนือตอนบนมีกำลังอ่อน ลักษณะเช่นนี้ทำให้บริเวณดังกล่าวยังคงมีอากาศเย็นในตอนเช้า ในขณะที่มีลมฝ่ายตะวันออกพัดนำความชื้นจากทะเลจีนใต้และอ่าวไทยเข้ามาปกคลุมภาคตะวันออกเฉียงเหนือตอนล่าง ภาคกลาง รวมทั้งกรุงเทพมหานครและปริมณฑล และภาคตะวันออก ลักษณะเช่นนี้ทำให้ภาคกลางตอนล่างรวมทั้งกรุงเทพมหานครและปริมณฑล และภาคตะวันออก มีฝนตกหนักบางแห่ง ขอให้ประชาชนบริเวณประเทศไทยตอนบนดูแลรักษาสุขภาพเนื่องจากสภาวะอากาศที่เปลี่ยนแปลงไว้ด้วย สำหรับร่องมรสุมพาดผ่านภาคใต้ตอนบน ทำให้ภาคใต้มีฝนตกหนักบางแห่ง ขอให้ประชาชนในบริเวณดังกล่าวระวังอันตรายจากฝนตกหนักและฝนที่ตกสะสมซึ่งอาจทำให้เกิดน้ำท่วมฉับพลันและน้ำป่าไหลหลาก โดยเฉพาะพื้นที่ลาดเชิงเขาใกล้ทางน้ำไหลผ่านและพื้นที่ลุ่มไว้ด้วย</p>



# สรุปรายงานการแจ้งข้อมูลการเตือนภัย น้ำหลาก-ดินถล่มในพื้นที่ลาดชัน และที่ราบเชิงเขา



ห้องปฏิบัติการเฝ้าระวังและเตือนภัยน้ำหลาก-ดินถล่ม  
กองวิจัย พัฒนาและอุทกวิทยา กรมทรัพยากรน้ำ กระทรวงทรัพยากรธรรมชาติและสิ่งแวดล้อม

วันพุธ ที่ 9 ตุลาคม 2567

สถานีเตือนภัยด้วยปริมาณน้ำฝน



สถานีเตือนภัยด้วย  
ปริมาณน้ำฝนและระดับน้ำ



สถานการณ์เตือนภัยทั้งหมด

2

หมู่บ้าน

เฝ้าระวัง

1

หมู่บ้าน

เตรียมพร้อม

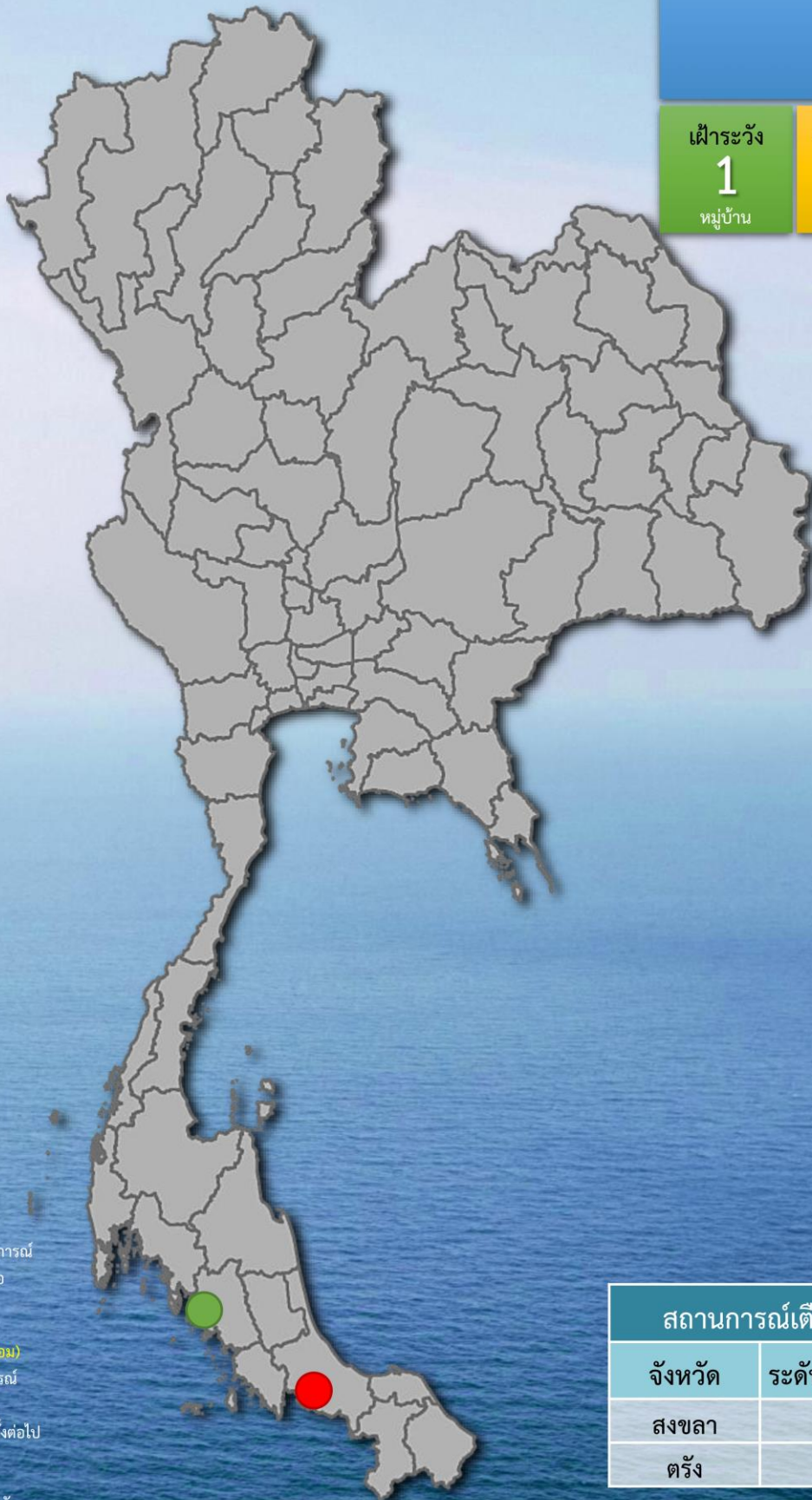
-

หมู่บ้าน

วิกฤติ

1

หมู่บ้าน



สถานการณ์เตือนภัยรายจังหวัด		
จังหวัด	ระดับการเตือนภัย	หมู่บ้าน
สงขลา	วิกฤติ	1
ตรัง	เฝ้าระวัง	1



สัญญาณไฟสีเขียว (เฝ้าระวัง)

- ให้เฝ้าระวัง และติดตามสถานการณ์
- คอยฟังประกาศจากผู้รู้ หรือหอกระจายข่าว



สัญญาณไฟสีเหลือง (เตรียมพร้อม)

- ให้เตรียมตัวพร้อมรับสถานการณ์
- เก็บรวบรวมสิ่งของที่จำเป็น
- รอฟังประกาศและสัญญาณครั้งต่อไป



สัญญาณไฟสีแดง (วิกฤติ)

- ให้เคลื่อนย้ายไปยังพื้นที่ปลอดภัย
- ที่มีการได้แจ้งให้ทราบ

